



Nachrichten aus der Gemeinde

Z W I N G E N



In dieser Ausgabe

| | |
|---------------------------|----|
| Editorial | 2 |
| Neues aus dem Gemeinderat | 4 |
| Amtliches | 15 |
| Mitteilungen | 20 |
| Impressum | 30 |



(Bild: Gemeindepräsident Ermando Imondi)

Liebe Einwohnerinnen und Einwohner

Liebe Zwingnerinnen und Zwingner

Hinter uns liegen intensive und bewegte Monate. Sie haben gezeigt, dass unsere Gemeinde vor anspruchsvollen Aufgaben steht, aber auch, dass wir bereit sind, diese gemeinsam und offen anzugehen. Besonders in Erinnerung bleibt mir die Gemeindeversammlung vom vergangenen Dezember 2025. Mit rund 120 Teilnehmenden und engagierten, teilweise emotional geführten Diskussionen im Bildungsbereich, unter anderem zum Skilager, war es wohl die herausforderndste Versammlung, die ich bisher leiten durfte.

Finanzen

Nach beinahe vier Stunden Diskussion hat die Gemeindeversammlung das Budget 2026 verabschiedet. Dass am Ende sogar eine Steuererhöhung beschlossen wurde, zeigt mir, dass das Bewusstsein für die angespannte finanzielle Lage unserer Gemeinde vorhanden ist. Mir ist bewusst, dass eine Steuererhöhung für viele Einwohnerinnen und Einwohner kein einfacher Entscheid ist. Umso mehr schätze ich, dass die Versammlung die finanzielle Lage ernst genommen und Verantwortung übernommen hat.

Zwingen befindet sich in einem Prozess der Konsolidierung. Unser Ziel bleibt es, das Defizit gegenüber dem Vorjahr deutlich zu senken und den Gemeindehaushalt langfristig wieder ins Gleichgewicht zu bringen.

Infrastruktur und Zusammenarbeit

Auch hinter den Kulissen laufen wichtige Projekte weiter. Gemeinsam mit Hans-Peter Gilgen und der Gemeinde Dittingen arbeiten wir an der Realisierung der Riedbrücke. Im Bereich Verkehr sind ebenfalls Fortschritte sichtbar. Bei der Hinterfeldstrasse liegt die Federführung beim Kanton, und die Pläne für den neuen Busbahnhof werden zunehmend konkreter. Der Gemeinderat beabsichtigt, die Bevölkerung dazu zu gegebener Zeit an einem Informationsabend näher zu orientieren.

Diese Projekte zeigen: Auch in einer Phase der finanziellen Konsolidierung müssen wir dort vorwärts machen, wo es um die langfristige Entwicklung und Lebensqualität in unserer Gemeinde geht.



Dialog mit unseren Vereinen

Die neue Gebührenverordnung hat zu Diskussionen geführt. Unsere Vereine leisten einen wichtigen Beitrag zum gesellschaftlichen Leben in Zwingen. Deshalb ist es uns wichtig, sie aktiv in die weitere Ausarbeitung einzubeziehen.

Der Gemeinderat hat entschieden, ein neues Vereinsreglement auszuarbeiten. Nach der Vernehmlassung planen wir, das Reglement der Gemeindeversammlung Ende Jahr zur Genehmigung vorzulegen.

Schulhauserweiterung

Ein Projekt, das viele von Ihnen beschäftigt, ist die geplante Schulhauserweiterung. Auf Empfehlung der GRPK haben wir einen externen Berater beigezogen, um das Projekt sorgfältig aufzuarbeiten. Sobald die entsprechenden Abklärungen abgeschlossen sind, werden wir Sie im Rahmen eines Informationsabends umfassend informieren.

Offen informieren, direkt austauschen

Mir ist wichtig, dass Entscheide nachvollziehbar sind und Fragen frühzeitig geklärt werden können. Sollten Fragen auftauchen oder Unklarheiten bestehen, bitte ich Sie, direkt auf mich oder auf die zuständigen Gemeinderatsmitglieder zuzukommen. Der persönliche Austausch hilft, Missverständnisse zu vermeiden, und stärkt das konstruktive Miteinander in unserem Dorf.

Personelles

Wie Sie bereits aus der Presse und unserem Newsletter erfahren haben, freuen wir uns sehr, Julia Bircher per 1. Juni als neue Gemeindeverwalterin begrüßen zu dürfen.

Frau Bircher ist in unserer Gemeinde bestens bekannt. Sie leitete bereits erfolgreich die Einwohnerkontrolle und war zudem als Stellvertreterin des Gemeindeverwalters tätig. Mit ihrer Erfahrung, ihrer Fachkompetenz und ihrer Verbundenheit mit unserer Verwaltung bringt sie sehr gute Voraussetzungen für diese verantwortungsvolle Funktion mit.

Der Gemeinderat und das gesamte Verwaltungsteam heissen Julia Bircher herzlich willkommen und wünschen ihr einen guten Start sowie viel Freude und Erfolg in ihrer neuen Aufgabe.

Ich danke Ihnen für Ihr Interesse, Ihre kritischen Fragen und Ihr Engagement für unsere Gemeinde. Nun wünsche ich Ihnen eine erholsame Sommerzeit und freue mich darauf, Sie am 31. Juli an unserer Bundesfeier begrüßen zu dürfen, um gemeinsam auf unsere Gemeinde anzustossen.

Herzlichst

Ihr Gemeindepräsident

Ermando Imondi



Neue Gemeindeverwalterin, Julia Bircher

Geschätzte Einwohnerinnen und Einwohner

Mein Name ist Julia Bircher und ich freue mich sehr, ab dem 1. Juni 2026 als neue Gemeindeverwalterin in Zwingen tätig zu sein.

Viele Jahre durfte ich bereits für die Gemeinde Zwingen arbeiten. Damals als Leiterin der Einwohnerkontrolle sowie als stellvertretende Gemeindeverwalterin. Nach meiner Tätigkeit als Gemeindeverwalterin in Liesberg freue ich mich sehr, nach Zwingen zurückzukehren und gemeinsam mit dem Verwaltungsteam sowie dem Gemeinderat die Zukunft der Gemeinde Zwingen mitzugestalten.



Ich freue mich auf die neue Herausforderung und darauf, mich mit Engagement für die Anliegen der Einwohnerinnen und Einwohner einzusetzen. Eine pragmatische und lösungsorientierte Arbeitsweise ist mir dabei besonders wichtig.

Ich freue mich sehr darauf, wieder Teil der Gemeinde Zwingen zu sein, bekannte Gesichter wiederzusehen und viele neue Menschen kennenzulernen.

Herzliche Grüsse

Gemeindeverwalterin, Julia Bircher



Ressort Öffentliche Dienste, Verkehr (Tiefbau)

Entsorgung Hauskehricht

Wie auf der Gemeinde-Homepage bereits publiziert, werden oft Abfallsäcke, die zu früh bereitgestellt werden, von Tieren beschädigt, sodass das Abfallgut verteilt herumliegt und der Werkhof mit dem Aufräumen beauftragt werden muss. Dieser Aufwand könnte vermieden werden, wenn die Abfallsäcke erst am Sammeltag bereitgestellt würden.

Wir danken den Einwohnerinnen und Einwohnern, dass sie dies berücksichtigen und damit helfen, zusätzlichen Aufwand zu vermeiden.

Unter das gleiche Thema fällt auch das widerrechtliche Entsorgen von Abfällen – vorwiegend entlang des Kirchwegs –, wie den folgenden Bildern zu entnehmen ist.

Um diesem Umstand entgegenzuwirken, sieht sich der Gemeinderat Zwingen leider gezwungen, die Einführung einer Videoüberwachung zu prüfen und gegebenenfalls zu installieren, damit die Verursacher zur Verantwortung gezogen werden können.





Grüngut

Wie der Finanzverwalter an der letzten Gemeindeversammlung vom Dezember 2025 orientiert hat, sollte die Grüngutentsorgung kostenneutral erfolgen. Dies ist aufgrund des bestehenden Abfallreglementes leider momentan nicht möglich. Dies verursacht in der Rechnung unter dieser Position jährlich ein Minus von mehreren Fr. 10'000.00. Um diesen Missstand zu beheben überarbeitet der Gemeinderat das Abfallreglement. Dabei prüft er inwiefern eine verursachergerechte Gebühr möglich ist. Sollte dies aktuell nicht möglich sein, müsste eine Grundgebühr für das Grüngut beschlossen werden. Mitberücksichtigt müssen auch die Verträge die mit der KELSAG abgeschlossen wurden.

Des Weiteren überprüft der Gemeinderat auch den Standort für die Sammlung des Grünguts. Dies ist notwendig, damit der "Grünguttourismus" verhindert werden kann. Die gestellten Mulden stehen grundsätzlich ausschließlich den Einwohner*Innen von Zwingen zur Verfügung.

Sobald wir bei den erwähnten Themen weiter sind, werden wir Sie wieder orientieren.

Gemeinderat, Hans-Peter Gilgen



Ressort: Bewirtschaftung und Unterhalt Liegenschaften

Photovoltaik-Anlage auf dem Dach der Primarschule

Seit Oktober 2024 produziert die Photovoltaik-Anlage auf dem Dach der Primarschule Zwingen eigenen Solarstrom für unsere Gemeinde. Die Anlage verfügt über eine installierte Leistung von 42.1 kWp und hat seit der Inbetriebnahme bereits über 58'000 kWh Strom erzeugt.

Besonders erfreulich ist der Rückblick auf das Jahr 2025. In diesem ersten vollständigen Betriebsjahr produzierte die Anlage insgesamt 44'389 kWh Solarstrom. Damit lag die Produktion praktisch genau im erwarteten Bereich der Planwerte.

Damit diese Zahlen greifbarer werden:

Mit rund 44'000 kWh Strom könnten ungefähr 10 bis 12 durchschnittliche Haushalte während eines ganzen Jahres mit Elektrizität versorgt werden.

Die stärksten Produktionsmonate waren die Sommermonate. Im Juni 2025 wurden über 6'800 kWh erzeugt, im Juli rund 6'000 kWh. Selbst in den Wintermonaten konnte die Anlage weiterhin einen wichtigen Beitrag zur Stromversorgung leisten.

Auch die Effizienz der Anlage zeigt gute Werte. Die sogenannte «Performance Ratio», welche die technische Leistungsfähigkeit beschreibt, lag konstant bei rund 80 bis 83 Prozent. Dies gilt bei Photovoltaik-Anlagen als guter Wert.

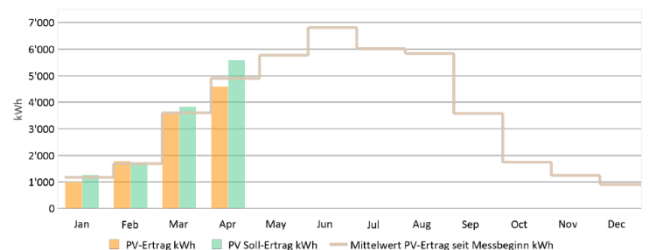
Im Frühjahr 2026 zeigte sich jedoch ein leichter Minderertrag. Im April 2026 lag die Stromproduktion rund 18 Prozent unter den Erwartungen. Die zuständige Firma Plan-E AG hat dies erkannt und zusätzliche Abklärungen angekündigt, damit die Ursache geprüft werden kann.

Die bisherigen Ergebnisse zeigen insgesamt deutlich, dass die Investition in erneuerbare Energie auf dem Dach der Primarschule Zwingen erfolgreich ist. Die Anlage produziert zuverlässig umweltfreundlichen Strom direkt vor Ort und leistet damit einen konkreten Beitrag zu einer nachhaltigen Energieversorgung unserer Gemeinde.

Bericht April 2026

Monatswerte Ertrag

| Jahr 2026 | Jan | Feb | März | Apr | Mai | Jun | Jul | Aug | Sept | Okt | Nov | Dez | total |
|--------------------|-------|-------|-------|-------|-----|-----|-----|-----|------|-----|-----|-----|--------|
| PV-Ertrag kWh | 999 | 1787 | 3'594 | 4'603 | | | | | | | | | 10'983 |
| PV Soll-Ertrag kWh | 1'272 | 1'711 | 3'833 | 5'591 | | | | | | | | | 12'408 |
| Differenz % | -21 | 4 | -6 | -18 | | | | | | | | | -11 |





Wohnungen an der Schlossgasse 2 stossen auf grosses Interesse

Die Wohnungen in der Liegenschaft Schlossgasse 2 in Zwingen erfreuen sich grossem Interesse. In der Zwischenzeit konnten bereits fast alle Wohnungen erfolgreich vermietet werden.

Aktuell stehen nur noch zwei Wohnungen zur Verfügung. Eine dieser Wohnungen bietet zusätzlich die Möglichkeit zur Nutzung als stilles Gewerbe und eignet sich dadurch beispielsweise ideal für ein Büro oder andere ruhige gewerbliche Tätigkeiten.

Die zentrale Lage sowie die vielseitigen Nutzungsmöglichkeiten machen die Wohnungen besonders attraktiv.

Da nur noch wenige Wohnungen verfügbar sind, bittet der Gemeinderat interessierte Personen, sich bei Interesse zeitnah zu melden.

Weitere Auskünfte sowie Informationen zu Besichtigungen können direkt bei der zuständigen Stelle eingeholt werden.

Verkehrinsel in der Dorfstrasse Zwingen

Die Verkehrsfläche bei der Verzweigung Dorfstrasse / Kleebodenweg wird nun endgültig gemäss den Vorgaben des Masterplans Dorfstrasse / Kleebodenweg umgesetzt.

Der Gemeinderat hat dazu die Variante 2 beschlossen.

Im Rahmen der Sanierung der Dorfstrasse 3. Etappe blieb die Verkehrsinsel vorerst provisorisch asphaltiert. In der Mitte wurde als temporäre Lösung ein grosser Stein platziert. Hintergrund war die Annahme, dass Lastwagen und Sattelschlepper die Fläche regelmässig überfahren und eine Begrünung dadurch beschädigt werden könnte.

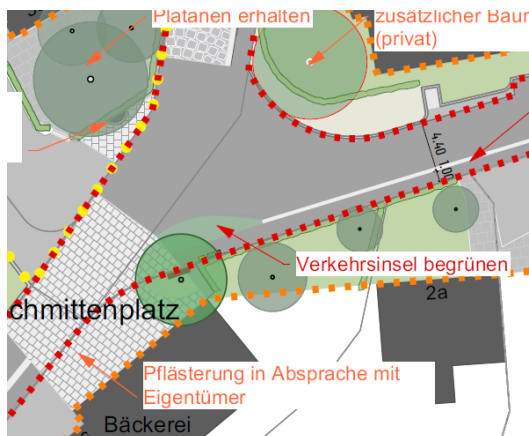


Bild: aktuelle Situation



Mit dem nun gefällten Entscheid wird diese provisorische Lösung ersetzt und die Insel so ausgeführt, wie dies ursprünglich im Masterplan beschlossen wurde.

Bild: Vorgaben Gestaltungsplan



Visualisierung

Der bestehende Asphaltbelag innerhalb der Verkehrsfläche wird entfernt und die Fläche begrünt. Zusätzlich wird in der Mitte ein grosses Hochbeet platziert, welches saisonal bepflanzt werden kann und gleichzeitig verhindert, dass die Fläche überfahren wird.

Die Arbeiten werden durch die Bauverwaltung und den Werkhof begleitet.

Gemeinderat, Michel Ellenberger



Schloss Buvette belebt erneut den historischen Lindengarten

Am Samstag, 16. Mai 2026, hätte im ehrwürdigen Lindengarten des Schloss Zwingen die neue Saison der Schloss Buvette feierlich eröffnet werden sollen. Vorgesehen war ein musikalischer Auftakt mit der regionalen Formation «Too Big To Fade». Doch wie einst schon Märkte, Feste und Zusammenkünfte unter freiem Himmel vom Wetter abhängig waren, machte auch diesmal die unsichere Witterung dem Anlass einen Strich durch die Rechnung. Der Schlossverein Zwingen sah sich deshalb gezwungen, die erste Durchführung der Saison abzusagen.

Gerade die Wetterabhängigkeit gehört jedoch auch zum besonderen Charakter der Schloss Buvette. Unter den alten Linden, eingebettet zwischen den historischen Mauern des Wasserschlosses, entsteht an schönen Sommerabenden eine Atmosphäre, welche Besucherinnen und Besucher weit über die Region hinaus schätzen. Die Verbindung aus Geschichte, Musik und geselligem Zusammensein verleiht dem Ort seinen besonderen Zauber.

Bereits im vergangenen Jahr durfte der Schlossverein erfahren, wie gross das Interesse an der Buvette ist. Viele Gäste fanden den Weg in den Lindengarten, um einige gemütliche Stunden in historischem Ambiente zu verbringen. Auch in diesem Sommer soll das Schloss Zwingen wieder zu einem lebendigen Begegnungsort für Jung und Alt werden.

Die Schloss Buvette öffnet jeweils freitags von 17 bis 22 Uhr ihre Tore. Samstags lädt der Schlossgarten von 16 bis 23 Uhr zum Verweilen ein. Am Samstag ab 20 Uhr sorgen verschiedene Bands für Unterhaltung. Auf dem diesjährigen Programm stehen unter anderem «Donnas», «40JM», «AL CHRISTIE», «We Two», «Flying Fish», «Rolland», «JazzSelection» sowie die «Elch Band».

Einen besonderen Platz im Jahresprogramm nimmt zudem die «Schloss Stubete» beim Grande Finale ein. Dabei handelt es sich nicht um eine feste Musikgruppe, sondern um einen offenen musikalischen Abend. Lokale Musikerinnen und Musiker finden sich spontan auf der Bühne zusammen und lassen immer wieder neue, ungezwungene Formationen entstehen. Ganz im Sinne alter Wirtshausmusik lebt dabei die Freude am gemeinsamen Musizieren im historischen Schlosshof weiter.

Nebst der Schloss Buvette betreibt der Schlossverein Zwingen auch das Schloss Café, welches Besucherinnen und Besucher regelmässig dazu einlädt, in den geschichtsträchtigen Mauern des Schlosses einzukehren und einige ruhige Stunden zu geniessen.

Wer sich über die Durchführung der einzelnen Buvetten, Wetterentscheide oder kurzfristige Änderungen informieren möchte, kann sich zudem einer eigens eingerichteten WhatsApp Gruppe anschliessen. Damit sorgt der Verein dafür, dass Gäste jederzeit unkompliziert auf dem Laufenden bleiben. Einfach QR-Code in der Anzeige fotografieren und schon ist man laufend informiert!



Mit viel freiwilligem Engagement und Liebe zum historischen Erbe trägt der Schlossverein Zwingen dazu bei, das Schlossareal nicht nur zu erhalten, sondern mit neuem Leben zu erfüllen.

Weitere Informationen zum Jahresprogramm sowie zur WhatsApp Gruppe finden sich auf der Website des Vereins: [Schlossverein Zwingen](https://www.schlossverein-zwingen.ch)



BAND AUFTRITTE SCHLOSS BUVETTE 2026

- Samstag 16. Mai** / Band: **Too Big to Fade**
- Samstag 30. Mai** / Band: **Donnas**
- Samstag 13. Juni** / Band: **40JM**
- Samstag 27. Juni** / Band: **ALCHRISTIE**
- Samstag 11. Juli** / Band: **We Two**
- Samstag 25. Juli** / Band: **Flying Fish**
- Samstag 8. August** / Band: **Rolland**
- Samstag 22. August** / Band: **JazzSelection**
- Samstag 12. September** / Band: **Elch Band**
- Samstag 26. September** / Band: **Schloss-Stubete**

Die Buvette findet immer
Freitags & Samstags zu
den genannten
Wochenenden statt:
Freitags von 17 - 22 Uhr
mit Hintergrundmusik &
Samstags von 16 - 23
Uhr mit Live-Band
ab 20 Uhr

 Im Schloss Zwingen (4222) im Lindengarten (Schlossareal ist autofrei)

Wichtig: Buvette muss bei Regen abgesagt werden. Absagen werden frühzeitig über Facebook **schlossverein-zwingen** und die WhatsApp-Gruppe (QR-Code oben scannen) kommuniziert.



SCHLOSS BUVETTE IM SCHLOSS ZWINGEN

BAND AUFTRITTE SCHLOSS BUVETTE 2026

Freitag 15. Mai & Samstag 16. Mai mit Band: **Too Big to Fade**

Freitag 29. Mai & Samstag 30. Mai mit Band: **Donnas**

Freitag 12. Juni & Samstag 13. Juni mit Band: **40JM**

Freitag 26. Juni & Samstag 27. Juni mit Band: **ALCHRISTIE**

Freitag 10. Juli & Samstag 11. Juli mit Band: **We Two**

Freitag 24. Juli & Samstag 25. Juli mit Band: **Flying Fish**

Freitag 7. August & Samstag 8. August mit Band: **Roland Lieder**

Freitag 21. August & Samstag 22. August mit Band: **JazzSelection**

Freitag 11. September & Samstag 12. September mit Band: **Elch Band**

Freitag 25. September & Samstag 26. September mit lokalen Musiker als **Schloss-Stubete**

★ Die Buvette findet **Freitags** immer von 17 - 22 Uhr mit Hintergrundmusik und **Samstags** von 16 - 23 Uhr mit Live-Band um 20 Uhr statt.

📍 Im Schloss Zwingen (4222) im Lindengarten (Schlossareal ist autofrei)

Wichtig: Buvette muss bei Regen abgesagt werden. Absagen werden frühzeitig über Facebook **schlossvereinzwingen** und die Whatsapp (QR-Code oben scannen) kommuniziert.



Ressort: Soziales und Gesundheit

Senioren / Alter:

Letztes Jahr zur Weihnachtszeit durften wir wiederum den Klausenhock durchführen. Ermando Imondi und ich durften eine schöne Anzahl Anwesende begrüßen. Der Imbiss hat sehr gemundet, und der "Grittibänz" vom Nikolaus hat auch geschmeckt. Weiter durften wir zwei moderne Weihnachtsgeschichten hören. Der Nachmittag war sehr gemütlich und ich freue mich bereits jetzt schon auf den Anlass in dieses Jahr.

Anlässe in diesem Jahr:

Mittwoch, 2. September 2026 findet der Seniorenausflug statt

Montag, 7. Dezember 2026 ist der Klausenhock

Details kommen zur gegebenen Zeit

Interessierte Personen können sich bei unserer Organisatorin Erna Rüegger melden. E-Mail: erna.ruegger@bluewin.ch oder 079 485 66 24

Gesundheit:

Im Falle eines Notfalls, sei es bei Ihnen oder einem Familienmitglied, zögern Sie nicht, Hilfe über die Notrufnummer 144 zu rufen. In vielen Fällen zählen Sekunden, die über den Verlauf entscheiden können.



Sozialhilfebehörde:

Die Sozialhilfebehörde ist nun wieder vollständig. Ich möchte mich bei den Frauen bedanken, die sich die Zeit nehmen, damit wir gerechte Entscheide treffen können.

Mitglieder sind:

| | |
|----------------------|---|
| Catherin Bochin | <i>Präsidentin</i> |
| Eliane Schwarzentrub | <i>Vizepräsidentin</i> |
| Maaike Campana | <i>Protokollführung und Sekretariat</i> |
| Michaela Bandini | <i>Mitglied</i> |
| Daniel Müller | <i>Gemeinderat</i> |

Jugend:

Wie jedes Jahr wird The Truck wieder in Zwingen erwartet. Der Truck wird vom 27. Bis 30. Mai 2026 auf dem Pausenplatz der Sekundarschule Zwingen stehen. Geöffnet ist er von 15:00 bis 21:00 Uhr

Weiter findet während der Sommerferien der Ferienpass mit vielen verschiedenen und interessanten Themen statt.

In Laufen kann zu den Öffnungszeiten das Jugendzentrum an der Delsbergerstrasse 62 besucht werden, wo z. B. mit den Jugendarbeitern und Kolleg*innen gespielt und diskutiert werden kann.

Auf der Webseite: <https://www.kjf-jugend.ch/home> können weitere Infos abgeholt werden.

Vizepräsident, Daniel Müller



Allgemeine Informationen im Juni 2026

Gemeindeversammlung Juni 2026

Datum:

Mittwoch, 10. Juni 2026 um 20:00 Uhr

Ort:

Gemeindesaal Zwingen, Aula
Friedhofweg 11
4222 Zwingen

Zurückschneiden von Sträuchern und Hecken

Im Frühjahr und Sommer, wenn die Vegetation einsetzt, zeigen sich die Sträucher von ihrer schönsten Seite. Sträucher können aber auch eine Gefahr darstellen, wenn sie in den Strassenraum ragen oder die Sichtverhältnisse bei Einmündungen, Kurven und Kuppen behindern.

Die Liegenschaftsbesitzenden sind dafür verantwortlich, dass Bäume und Sträucher welche sich auf ihrem Grundstück befinden, die Strassenverkehrssicherheit nicht beeinträchtigen. Insbesondere sind die Pflanzen so zurück zu schneiden, dass folgende Punkte jederzeit erfüllt sind:

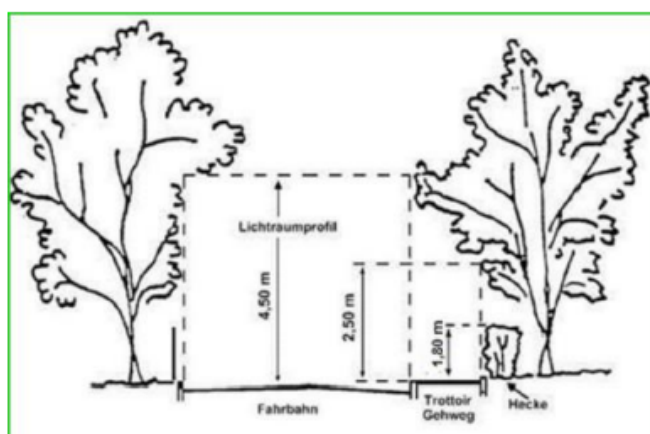
- Das gesetzlich vorgeschriebene Lichtraumprofil wird eingehalten. Dieses muss mindestens 4.50 m über der Fahrbahn, bzw. 2.50 m über dem Trottoir gehalten werden.
- Das Lichtraumprofil bedrohende Astwerk (Sturm, Schneelast) ist entfernt.

- Die Wirkung der öffentlichen Beleuchtung wird nicht beeinträchtigt.
- Die Sicht auf Strassensignale und Tafeln werden nicht beeinträchtigt.

Grünhecken dürfen gegen den Willen der nachbarlichen Grundeigentümerschaft nicht näher als 60 cm von der Grenze und nicht höher als ihre dreifache Distanz von derselben gehalten werden.

Der Gemeinderat ist befugt, nach erfolgloser Aufforderung der Eigentümerschaft, diese Massnahme auf deren (Polizeireglement §15)

Gemeinderat Zwingen





Leinenpflicht für Hunde ab April bis 31.Juli

Mit dem Frühling beginnt auch die Zeit der Geburt und Aufzucht der Jungtiere in Wald und Feld. Vom 1. April bis 31. Juli gilt deshalb zu deren Schutz die gesetzliche Leinenpflicht für Hunde.

Aus Rücksicht auf die Wildtiere soll möglichst auf störende Aktivitäten in sensiblen Gebieten verzichtet werden. Auch gilt es, die Dämmerung und Nacht den Tieren im Wald zu überlassen.

Auszug aus dem Hundereglement der Einwohnergemeinde

Zwingen:

§ 3

² Hunde dürfen nicht unbeaufsichtigt frei laufen gelassen werden. Hundehalter*innen sorgen dafür, dass weder Kulturland beeinträchtigt wird noch Belange des Waldschutzes oder der Jagd verletzt werden.

§ 4

¹ Hunde sind an verkehrsreichen Strassen, in Naturschutzgebieten, sowie im Bereich von

öffentlichen Anlagen wie Schulen, Spiel- und Sportplätzen an der Leine zu führen.

² Während der Hauptsetz- und Brutzeit (April - Juli) sind alle Hunde im Wald und an Waldsäumen an der Leine zu führen.

Hundehalter*innen sind gehalten, diesen Bestimmungen Folge zu leisten.





Abfallkalender 2026

Kehrichtabfuhr / Grob- und Kleinsperrgut

Wöchentlich, jeden Mittwoch

Nur die offiziellen Kehrichtsäcke der KELSAG sind zugelassen.

Verschiebungen werden rechtzeitig in den Gemeindenachrichten oder mit einem Flugblatt publiziert. Der Kehricht muss an den Verschiebedaten bereits um 06.00 Uhr bereitgestellt werden!

Kleinsperrgut kann wöchentlich zusammen mit der Hauskehrichtabfuhr kostenpflichtig (Gebührenmarken bei KELSAG erhältlich) entsorgt werden. Als Sperrgut gelten brennbare Abfälle und Gegenstände. Dimensionen: max. Grösse 150 x 60 x 60 cm, max. Gewicht 15kg.

Grobsperrgut muss in Eigenregie entsorgt werden (z.B. Recycling- und Mineralstoffzentrum GmbH Araweg 15, 4222 Zwingen).

Kehrichtsäcke sind in Zwingen an folgenden Verkaufsstandorten erhältlich: Bäckerei Anklin & Stebler / Jumbo Baumarkt / Avia-Shop / Migrol Service, Coop Pronto, Denner-Satellit und Lidl Schweiz. Weiter sind diese in den Lebensmittelläden in Laufen und Breitenbach erhältlich.

Papier- und Kartonsammlungen

Das Altpapier und der Karton können gemischt entsorgt werden. Das Material wird (ab 07:00 Uhr gut sichtbar deponiert) an den Kehrrichtsammelstellen abgeholt. *(Wo andere Regelungen gelten, wurde die Anwohnerschaft schriftlich informiert.)*

Donnerstag, 11. Juni 2026
Donnerstag, 3. September 2026
Donnerstag, 5. November 2026

Alteisen-Sammlung

Standort: Bahnhof-Areal / am Stell-Tag ab 10.00 Uhr / am Abhol-Tag bis 07.00 Uhr

Donnerstag, 10. September 2026 ab 10.00 Uhr / Freitag, 11. September 2026 bis 07.00 Uhr



Altglas, Altöl, Aluminium, Batterien, Weissblech, Kleider

Die Sammelstellen befinden sich am Kirchweg und am Araweg.

Bioabfall

Die Sammelstellen befinden sich bei den Kehrplätzen am Strengenfildweg und am Weidenweg. Weitere Sammelstellen sind am Kirchweg, Friedhofweg und am Bahnhof eingerichtet.

Elektroschrott

Recycling von Elektro- und Elektronikgeräten

Elektro- und Elektronikgeräte gehören **nicht** in den **Siedlungsabfall**. Sie sind gemäss VREG (Verordnung über die Rückgabe, die Rücknahme und die Entsorgung elektrischer und elektronischer Geräte) einem Händler, Hersteller oder Importeur oder einer Entsorgungsunternehmung zurück zu geben. Elektrische und elektronische Geräte dürfen nicht über die Kehrabfuhr entsorgt werden. Weil das Recycling durch vorgezogene Recyclinggebühren (vRG) beim Kauf neuer Geräte finanziert wird, können folgende Geräte kostenlos (auch ohne Neukauf) an eine Verkaufsstelle zurückgegeben werden:

Büro-, Telekommunikations- und Informatikgeräte

z.B. Computer, Bildschirme, Tastaturen, externe Speicher, Modems, Scanner, Drucker, Plotter, Bänder, Kassensysteme, Telefonapparate, Handys, Kopierer, Fax sowie deren Zubehör.

Unterhaltungselektronik

z.B. Fernseher, Radio, Stereoanlagen, Lautsprecher, Camcorder, Projektoren, Digital- und Analogkameras, CD-Spieler sowie deren Zubehör.

Haushaltklein- und Haushaltgrossgeräte

z.B. Küchengeräte, Staubsauger, Nähmaschinen, Kaffeemaschinen, Kühlgeräte, Backöfen, Waschmaschinen sowie deren Zubehör.

Für Elektrogeräte des Bau-, Garten- und Hobbymarktes (z.B. Elektrowerkzeuge und elektrische Gartengeräte) gibt es noch keine vorgezogene Recyclinggebühr. Deshalb wird die Rücknahme bei den Verkaufsstellen noch unterschiedlich gehandhabt.

Grüngut

Die Mulden für Baumschnitt- und Grüngut stehen am Bahnhof **jeweils ab März bis und mit November** zur Verfügung

Bitte nehmen Sie als Benutzer der Sammelstellen Rücksicht auf die Anwohner. Deponieren Sie bitte kein Fremdmaterial. Helfen Sie mit, die Sammelstellen sauber zu halten.

Besten Dank.



Kostenlose Kehrichtsäcke (im 1. + 2. Lebensjahr)

Gemäss dem Abfallreglement (§10 Abs. 6) der Gemeinde Zwingen, haben **Kleinkinder im 1. und 2. Lebensjahr** Anrecht auf unentgeltlichen Bezug von **12 Kehrichtsäcken** à 35 Liter pro **Kalenderjahr (01.01.-31.12)**.

Die Säcke sind bei der Gemeindeverwaltung zu beziehen. Der Anspruch erlischt, wenn

die Säcke nicht bis am 31. Dezember des Betreffenden Jahres bezogen werden.

Sie können die Kehrichtsäcke während der Schalter-Öffnungszeiten bei der Gemeindeverwaltung abholen.

Nächste Papier- und Kartonsammlung

Donnerstag, 11. Juni 2026

Das Altpapier und der Karton wird von Haus zu Haus (ab 07.00 Uhr gut sichtbar deponiert) bzw. bei den Mehrfamilienhäusern an den Kehrichtsammelstellen abgeholt.

Sie werden kein separates Informationsblatt mehr erhalten, in welchem die

Termine für die Papiersammlung bekannt gegeben werden. Die Daten finden Sie wie folgt:



Sicher auf dem Schulweg

Die nationale Schulwegkampagne des TCS im Auftrag des Fonds für Verkehrssicherheit (FVS) geht ins zweite Jahr und legt den Schwerpunkt auf das Verhalten von Schulkindern im Strassenverkehr.

Jeden Tag begeben sich viele Kinder zu Fuss zur Schule. Dieser Weg stellt einen wichtigen Schritt beim Erlernen ihrer Selbstständigkeit dar. Um sich sicher fortzubewegen, müssen Kinder einfache Verhaltensweisen annehmen: ruhig auf dem Trottoir gehen und sich auf der vom Fahrbahnrand an der weitesten entfernten Seite cirhalten. Vor dem Überqueren ist es entscheidend anzuhalten und zu schauen, selbst in Zonen mit reduzierter Geschwindigkeit. Da ihre Wahrnehmung von Distanzen und Geschwindigkeiten noch nicht ausgereift ist, können ihre Reaktionen unvorhersehbar sein. In der nationalen Schulweg-Präventionskampagne erinnert der TCS daher an die zentrale Rolle der Fahrzeuglenkerinnen und -lenker.

Luege | Brämse | Halte

Über drei Jahre hinweg gliedert sich die Schulwegkampagne um diese drei Schlüsselbegriffe. Im ersten Jahr 2025, lag der Schwerpunkt auf dem Beobachten. Für Fahrzeuglenkerinnen und -lenker bedeutete dies, ihre Umgebung aufmerksam wahrzunehmen, die Anwesenheit von Kindern rechtzeitig zu erkennen – insbesondere in der Nähe von Schulen, Fussgängerstreifen oder zwischen parkierenden Fahrzeugen – und jegliche Ablenkung zu vermeiden.

Im Jahr 2026 bleibt dieses erste Prinzip bestehen, während der Schwerpunkt im zweiten Jahr auf dem umsichtigen Fahren liegt. Dabei ermöglicht ein Verlangsamten, besser mit Unvorhergesehenem umzugehen und über die notwendige Zeit zu verfügen, um zu reagieren. In der Nähe von Schulen, in Wohnquartieren oder in Bereichen mit eingeschränkter Sicht ist die Erhöhung der Aufmerksamkeit für die Sicherheit entscheidend.

2027 wird die Kampagne den Schwerpunkt auf das Anhalten legen. Richtiges Anhalten ist entscheidend: Kinder sind noch nicht in der Lage, die Geschwindigkeit von Fahrzeugen vollständig einzuschätzen. Sie können die Strasse nur dann sicher überqueren, wenn die Fahrzeuge vollständig zum Stillstand gekommen sind.

Eine gemeinsame Verantwortung

Eltern, Schulen, Polizei und Gemeinden spielen alle eine Rolle bei der Sensibilisierung und Sicherung des Schulwegs. Eltern begleiten die ersten Wege und vermitteln die richtigen Verhaltensweisen, während Schulen und die Polizei diese Lernprozesse verstärken. Die Gemeinden tragen ihrerseits zur Sicherung der Umgebung der Schulen bei. Mit dieser Kampagne reiht sich der TCS in diese gemeinsame Mobilisierung ein, um den Schulweg für alle sicherer zu machen.



SPIELGRUPPE SCHNÄGGEHÜSLI

Für Kinder ab 2.5 Jahren bis zum Kindergarteneintritt

Bist Du neugierig und möchtest Du bei uns in der Spielgruppe Schnäggehüsli die Welt entdecken?

Dann komm am Mittwoch 10. Juni von 14:30 Uhr bis 16:30 Uhr vorbei und lern uns kennen.

Es hat noch ein paar freie Plätze am Dienstag, Mittwoch und Donnerstag.

Wir freuen uns auf Deinen Besuch.

das Spielgruppenteam

Nadia & Katerina

*Spielgruppe Schnäggehüsli, August-Cueni-Strasse 13,
4222 Zwingen*

info@spielgruppe-zwingen.ch





Einladung: Ausflug der Seniorinnen und Senioren der Gemeinde Zwingen

Datum: Mittwoch, 02. September 2026 - Abfahrt um 09:00 Uhr

Ort: Löwenplatz Zwingen, mit Scherrer-Car Unternehmen

Informationen zum Schwendi -Kaltbad - die bezaubernde Innerschweizer Alpenlandschaft!

Entlebuch, Glaubenbergpass, Langis, zum Mittagessen im Bergrestaurant Schwendi-Kaltbad und via Sarnen, Luzern zurück ins Baselbiet.

Anteil Reisekosten: CHF 25.-

Anmeldung für **47 Plätze bis 16. August 2026** möglich.

Ansprechperson:

Erna Rüegger

E-Mail: erna.ruegger@bluewin.ch

Telefonnummer: 079 485 66 24





Schloss Café
ZWINGEN

POP-UP SCHLOSS CAFÉ ZWINGEN




ERÖFFNUNG 6.6.2026


Juni - Juli - August


Samstag: 13:00-17:00

Sonntag: 10:00-16:00

- Euch erwarten:
- Selbstgebackene Kuchen und frisches Gebäck
 - Baristakaffee von Kaffeemacher:innen Basel
 - Erfrischende Getränke im schönen Gastgarten

 schloss_cafe_zwingen

 Rauracherstube Schloss Zwingen

 Schlossverein Zwingen





GEÖFFNET AN FOLGENDEN WOCHENENDEN:

| | |
|-----------------|----------------------------|
| 06./07.06.2026: | Offen |
| 13./14.06.2026: | Offen |
| 20./21.06.2026: | Offen |
| 27./28.06.2026: | Am 28.6 geschlossen |
| 04./05.07.2026: | Offen |
| 11./12.07.2026: | Offen |
| 18./19.07.2026: | Geschlossen |
| 25./26.07.2026: | Geschlossen |
| 01./02.08.2026: | Geschlossen |
| 08./09.08.2026: | Offen |
| 15./16.08.2026: | Offen |
| 22./23.08.2026: | Offen |
| 29./30.08.2026: | Offen |



Obligatorischer Schiesstag 300m im Jahr 2026

Der 2. Obligatorische Schiesstag 2026 der Schützengesellschaft Zwingen auf der

Gemeinschaftsschiessanlage „Ussefeld“ in Nenzlingen finden wie folgt statt:

Mittwoch, 26. August 2026, 18:00 bis 20:00 Uhr

Standblattausgabe bis 19:30 Uhr





Kirschlorbeer nach der Blüte schneiden

Seit dem 1. September 2024 ist der Verkauf und ads Pflanzen von Kirschlorbeer in der Schweiz verboten. Als invasiver Neophyt kann er unsere heimische Flora konkurrieren und gefährden.

Bestehende Hecken müssen nicht ausgerissen werden. Jedoch müssen die Hecken spätestens nach dem Blühen zurück geschnitten werden um die Verbreitung der Samen durch Vögel zu verhindern.



Wir fordern die betroffenen Eigentümer auf, dies nach der Blüte im Juni zu machen. Vergewissern Sie sich jedoch vorher, dass Ihr Lorbeerstrauch nicht von Vögeln als Brutplatz benutzt wird. In diesem Fall verschieben sie den Schnitt bis eventuelle Nester leer sind.

NUK, Natur- und Umwelt Kommission Zwingen



NUK, Natur- und Umweltkommission



NUK Zwingen

Jäte für'd Biodiversität!

Wir sind Gina und Jan von amphor. Im Jahr 2025 haben wir den Rebberg in Zwingen übernommen. Damit leider auch viel Berufskraut und einzelne Essigbäume. Um diese nachhaltig zu bekämpfen, müssen sie ausgerissen werden. Die Natur- und Umweltkommission (NUK) unterstützt uns dabei dankenswerterweise.

1. Aktionstag, Samstag, 22. August 2026

ab 07:30 Uhr Kaffee und Gipfeli

08:00 Uhr Beginn Jäten

ab 11:30 Uhr offeriertes Mittagessen vom Grill

2. Aktionstag, Donnerstag, 17. September 2026

13:00 Uhr Beginn Jäten

17:00 Uhr offeriertes Apéro und Abendessen vom Grill

Mitbringen: gutes Schuhwerk, witterungsangepasste Kleidung, Sonnenschutz

Keine Anmeldung nötig

Fragen gerne unter: 079 921 42 08

Infos und freiwillige Anmeldung unter amphor.ch/jaeten





Jäte für'd Biodiversität!

Zusammen gegen Neophyten
im Rebberg Zwingen

invasiv ausbreiten und einheimische Arten
verdrängen. Aufgrund ihrer rasanten Verbreitung
müssen sie aktiv bekämpft werden.
Dafür brauchen wir Ihre Hilfe!

Samstag, 22. August 2026
und
Donnerstag, 17. September 2026

Keine Vorkenntnisse nötig
Verpflegung wird offeriert



Ihre Aufgaben

- Auslieferung von warmen Mahlzeiten an Kund:innen im Dorf und den anliegenden Gemeinden
- Freundlicher Kontakt mit unseren Klient:innen

Ihr Profil

- Eigenes Auto und Führerausweis Kategorie B
- Freude am Umgang mit älteren Menschen
- Zuverlässigkeit, Pünktlichkeit und gute Umgangsformen
- Gute Deutschkenntnisse

Wir bieten

- Sinnvolle Freiwilligenarbeit in einem wertschätzenden Umfeld
- Flexibel wählbare Einsätze
- km-Entschädigung
- Ein motiviertes und kollegiales Team
- Teilnahme an Teamanlässen



Motiviert für einen besonderen Einsatz?

Dann freuen wir uns auf Ihre Kontaktaufnahme.

Robert Schönbächler

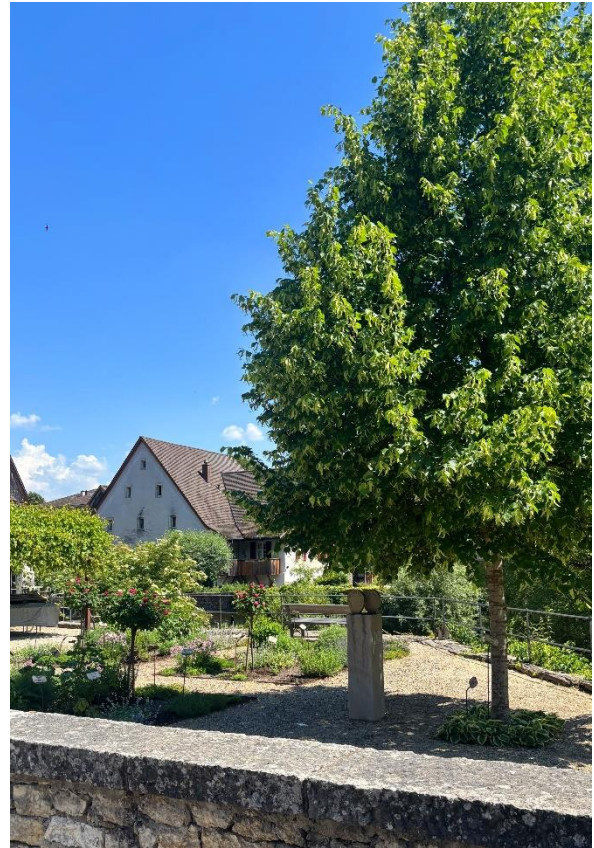
Tel: 061 795 50 20

robert.schoenbaechler@altersheim-staeglen.ch

www.altersheim-staeglen.ch



Wir wünschen Ihnen eine
schöne Sommerzeit!



Herausgeber: Gemeindeverwaltung Zwingen (*erscheint nur noch
2x jährlich, Juni und November, Nächste Eingabefrist:
13. Oktober 2026*)

Druck: kein Druck und Versand mehr in die Haushaltungen

E-Mail: gemeinde@zwingen.ch